

## GEZE Funkprogramm 230 V Fensterantriebe

DE Montage- und Service-  
anleitung

132160-06



## 1 Sicherheitshinweise

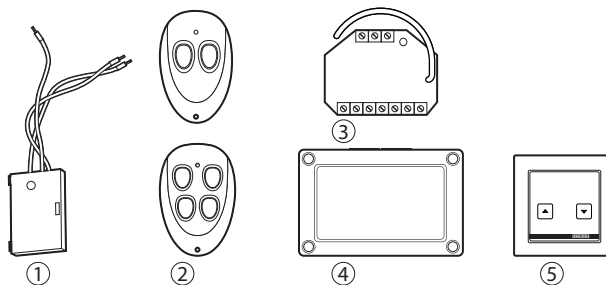
Für die Sicherheit von Personen ist es wichtig, diesen Anweisungen Folge zu leisten. Diese Anweisungen sind aufzubewahren!

- Vor Montage beiliegende Sicherheitshinweise lesen und beachten! Gewährleistungsansprüche setzen eine fachgerechte Montage, Installation und Wartung nach den Angaben des Herstellers voraus.
- Nur Sachkundige dürfen Montage, Inbetriebnahme und Wartung durchführen. Eigenmächtige Veränderungen an der Anlage schließen jede Haftung von GEZE für resultierende Schäden aus.
- Sicherstellen, dass der Anschluss an die Netzspannung nur von einer Elektrofachkraft durchgeführt wird. Netzanschluss und Schutzleiterprüfung müssen entsprechend DIN VDE 0100-610 durchgeführt werden.
- Für Reparatur- und Wartungsaufgaben nur GEZE Originalteile verwenden.
- Den neuesten Stand von Richtlinien, Normen und länderspezifischen Vorschriften beachten.
- Die Komponenten des GEZE Funkprogramms 230 V Fensterantriebe vor Bauschmutz und Wasser schützen.

## 2 Bestimmungsgemäßer Gebrauch

Das GEZE Funkprogramm 230 V Fensterantriebe dient der Ansteuerung von GEZE 230 V Fensterantrieben. Drahtgebundene Schalter und Taster können ergänzt oder ersetzt werden.

## 3 Funkprogramm 230 V Fensterantriebe



- 1 Funksendemodul WTM (Id-Nr. 131212)
- 2 Funkhandsender WTH-2 (Id-Nr. 131210)  
Funkhandsender WTH-4 (Id-Nr. 131211)
- 3 Funkempfangsmodul WRM-230 (Id-Nr. 131215)
- 4 Funkempfangsmodul WRM-230B (Id-Nr. 131216)
- 5 Lüftertaster LTA-24-AZ, UP (Id-Nr. 129393)

## 4 Funktionsbeschreibung

### 4.1 „AUF“ / „ZU“-Befehl

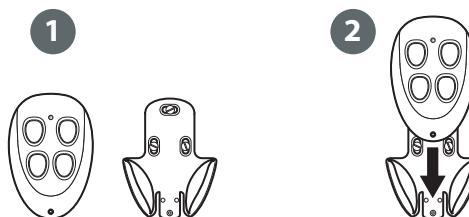
- ▶ Um Fenster zu öffnen bzw. zu schließen, entsprechend eingelernte Taste am Sender drücken.

### 4.2 „STOP“-Befehl

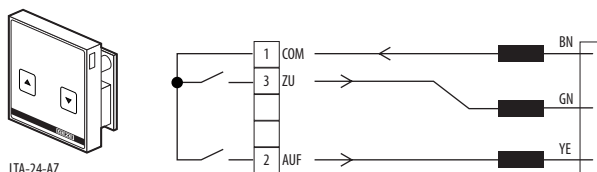
- ▶ Um Fenster während des Öffnens bzw. Schließens anzuhalten, entsprechende Gegentaste am Sender drücken.

## 5 Montage / Anschluss

### 5.1 Anschluss Funksender

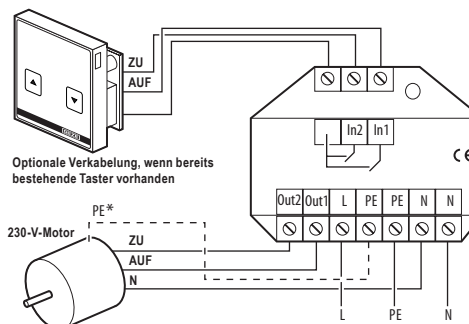


Funkhandsender mit Wandhalterung

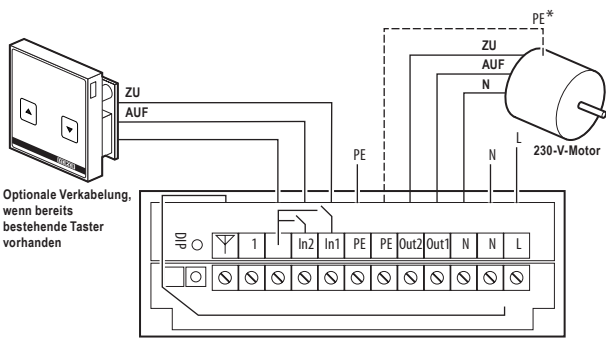


Anschluss des Funksendemoduls WTM an den Lüftertaster LTA-24-AZ

### 5.2 Anschluss Funkempfangsmodul



Anschluss des Funkempfangsmoduls WRM-230 an den 230-V-Motor

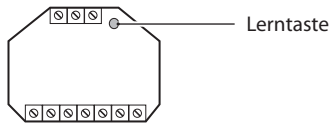


Anschluss des Funkempfangsmoduls WRM-230B an den 230-V-Motor

\* Falls PE Anschluss am Antrieb notwendig

### 5.3 Arbeitsmodus Funkempfangsmodul

Die Einstellung des Arbeitsmodus erfolgt beim Funkempfangsmodul WRM-230 aus Sicherheitsgründen über den Lern-taster. Der Arbeitsmodus muss vor der ersten Inbetriebnahme richtig eingestellt werden.



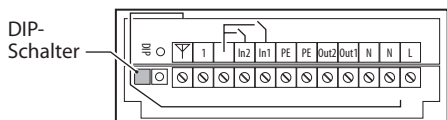
Lerntaste am Funkempfangsmodul WRM-230

- ▶ Lerntaste am Funkempfangsmodul für ca. 1 Sekunde drücken.
  - Das Funkempfangsmodul piepst alle 3 Sekunden 1x kurz.
- ▶ Lerntaste erneut für ca. 1 Sekunde drücken
  - Der eingestellte Arbeitsmodus wird akustisch ausgegeben:
  - Das Funkempfangsmodul piepst alle 3 Sekunden 1x kurz: Betrieb ohne Selbsthaltung.
  - Das Funkempfangsmodul piepst alle 3 Sekunden 2x kurz: Betrieb mit Selbsthaltung.

Das Dauersignal fällt nach 10 Minuten ab.

- ▶ Zum Ändern des Arbeitsmodus die Lerntaste am Funkempfangsmodul für ca. 1 Sekunde drücken.
- ▶ Zum Speichern des Arbeitsmodus die Lerntaste am Funkempfangsmodul für ca. 3 Sekunden drücken.
  - Das Funkempfangsmodul piepst 1x lang als Bestätigung.
  - Der Arbeitsmodus am Funkempfangsmodul ist erfolgreich eingelernt.

Die Einstellung des Arbeitsmodus am Funkempfangsmodul WRM-230B erfolgt über den DIP-Schalter, der vor der ersten Inbetriebnahme richtig eingestellt werden muss.



DIP-Schalter am Funkempfangsmodul WRM-230B

#### Betrieb ohne Selbsthaltung:

- Ansteuerung, solange Funktaste gedrückt gehalten wird.



DIP1 = OFF  
DIP2 = ON

! Funksignal fällt nach ca. 10 Sekunden ab.

#### Betrieb mit Selbsthaltung:

- Ansteuerung löst Dauersignal für Selbsthaltebetrieb aus.



DIP1 = ON  
DIP2 = ON

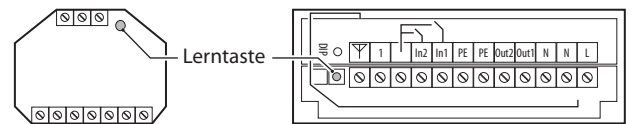
! Das Dauersignal fällt nach 10 Minuten ab.

## 6 Inbetriebnahme

### 6.1 Einlernen von Funksendern

! Vor dem Einlernen DIP-Schalter einstellen (WRM-230B).

Das Einlernen der Funksender ist aus Sicherheitsgründen nur in den ersten 5 Minuten nach Einschalten der Betriebsspannung am Antrieb möglich.



Lerntaste am Funkempfangsmodul WRM-230 und WRM-230B

Lerntaste am Funkempfangsmodul für ca. 1 Sekunde drücken, um das Einlernen zu aktivieren.

- Das Funkempfangsmodul piepst alle 3 Sekunden 1x kurz.
- Der Speicher für die Funktion „AUF“ ist ausgewählt.
- ▶ Innerhalb von 30 Sekunden die entsprechende Taste für „AUF“ am Funksender kurz betätigen.
  - Das Funkempfangsmodul piepst 1x lang als Bestätigung und danach alle 3 Sekunden 2x.
  - Der Speicher für die Funktion „ZU“ ist ausgewählt.
- ▶ Innerhalb von 30 Sekunden die entsprechende Taste für „ZU“ am Funksender kurz betätigen.
  - Das Funkempfangsmodul piepst 1x lang zur Bestätigung.
  - Das Funkempfangsmodul ist erfolgreich eingelernt und beendet das Einlernen automatisch.

Sollen weitere Funksender eingelernt werden, sind die Schritte zu wiederholen.

Es können maximal 85 Funksender pro Funkempfangsmodul eingelernt werden. Sollen mehr als 85 Funksender eingelernt werden, müssen noch zusätzliche Funkempfangsmodule angeschlossen werden.

### 6.2 Löschen von Funksendern

Das Löschen der Funksender ist aus Sicherheitsgründen nur in den ersten 5 Minuten nach Einschalten der Betriebsspannung möglich.

- ▶ Lerntaste am Funkempfangsmodul für ca. 10 Sekunden drücken.
  - Das Funkempfangsmodul piepst 1x lang zur Bestätigung.
  - Alle eingelernten Funksender sind erfolgreich aus dem Speicher gelöscht.

Eingelernte Funksender können nur überschrieben werden. Soll ein eingelernter Funksender gelöscht werden, müssen alle eingelernten Funksender gelöscht werden.

## 7 Wartung / Batteriewechsel

### 7.1 Funkhandsender

Der Batteriezyklus ist auf ca. 30 000 Betätigungen ausgelegt. Bei Leistungsabfall der Batterie fängt die LED im Betrieb an zu blinken. Die Batterie sollte dann gegen eine neue Batterie A23/MN21/P23GA ausgetauscht werden.


### 7.2 Funksendemodul

Der Batteriezyklus ist auf ca. 100 000 Betätigungen ausgelegt. Bei Leistungsabfall der Batterie fängt die LED im Betrieb an zu blinken. Die Batterie sollte dann gegen eine neue CR 2032 Batterie ausgetauscht werden.

## 8 Technische Daten

Frequenz:	433,92 MHz
Sendeleistung:	<10 mW ERP
Reichweite:	ca. 30 m
Sicherheit:	Rolling-Code
Stromversorgung:	WTH: 12 V, Batterie A23/MN21/P23GA, 50 mAh
	WTM: 3 V, CR 2032 Batterie, 220 mAh
	WRM-230: 230 V, 3,9 mA (Stromaufnahme im Standby)
	WRM-230B: 230 V, 5,6 mA (Stromaufnahme im Standby)
Relaiskontakt:	WRM-230: 2 Ausgänge 5 A, 230 V
	WRM-230B: 2 Ausgänge 5 A, 230 V
Abmessungen (B × H × T):	WTH: 78 × 51 × 23 mm
	WTM: 44 × 30 × 11 mm
	WRM-230: 52 × 47 × 23 mm
	WRM-230B: 130 × 80 × 35 mm
Schutzart:	WTH: IP 54
	WTM: IP 20
	WRM-230 IP 20
	WRM-230B IP 54
Lagertemperatur:	-20 bis +85 °C
Betriebstemperatur:	0 bis +50 °C
Luftfeuchtigkeit:	max. 95 %, nicht kondensierend

## 9 Konformitätserklärung

 Hiermit erklärt die GEZE GmbH, dass der Funkanlagentyp GEZE Funkprogramm 230 V Fensterantriebe den Richtlinien 2014/53/EU und 2011/65/EU entspricht. Der vollständige Text der EU-Konformitätserklärung ist unter der folgenden Internetadresse verfügbar: [www.geze.com](http://www.geze.com)



Für EU-Länder: Gemäß Richtlinie 2012/19/EU über Elektro- und Elektronikgeräte (WEEE).

**Germany**

GEZE GmbH  
Niederlassung Süd-West  
Tel. +49 (0) 7152 203 594  
E-Mail: leonberg.de@geze.com

GEZE GmbH  
Niederlassung Süd-Ost  
Tel. +49 (0) 7152 203 6440  
E-Mail: muenchen.de@geze.com

GEZE GmbH  
Niederlassung Ost  
Tel. +49 (0) 7152 203 6840  
E-Mail: berlin.de@geze.com

GEZE GmbH  
Niederlassung Mitte/Luxemburg  
Tel. +49 (0) 7152 203 6888  
E-Mail: frankfurt.de@geze.com

GEZE GmbH  
Niederlassung West  
Tel. +49 (0) 7152 203 6770  
E-Mail: duesseldorf.de@geze.com

GEZE GmbH  
Niederlassung Nord  
Tel. +49 (0) 7152 203 6600  
E-Mail: hamburg.de@geze.com

GEZE Service GmbH  
Tel. +49 (0) 1802 923392  
E-Mail: service-info.de@geze.com

**Austria**

GEZE Austria  
E-Mail: austria.at@geze.com  
www.geze.at

**Benelux**

GEZE Benelux B.V.  
E-Mail: benelux.nl@geze.com  
www.geze.be  
www.geze.nl

**Bulgaria**

GEZE Bulgaria - Trade  
E-Mail: office-bulgaria@geze.com  
www.geze.bg

**China**

GEZE Industries (Tianjin) Co., Ltd.  
E-Mail: chinasales@geze.com.cn  
www.geze.com.cn

GEZE Industries (Tianjin) Co., Ltd.  
Branch Office Shanghai  
E-Mail: chinasales@geze.com.cn  
www.geze.com.cn

GEZE Industries (Tianjin) Co., Ltd.  
Branch Office Guangzhou  
E-Mail: chinasales@geze.com.cn  
www.geze.com.cn

GEZE Industries (Tianjin) Co., Ltd.  
Branch Office Beijing  
E-Mail: chinasales@geze.com.cn  
www.geze.com.cn

**France**

GEZE France S.A.R.L.  
E-Mail: france.fr@geze.com  
www.geze.fr

**Hungary**

GEZE Hungary Kft.  
E-Mail: office-hungary@geze.com  
www.geze.hu

**Iberia**

GEZE Iberia S.R.L.  
E-Mail: info.es@geze.com  
www.geze.es

**India**

GEZE India Private Ltd.  
E-Mail: office-india@geze.com  
www.geze.in

**Italy**

GEZE Italia S.r.l  
E-Mail: italia.it@geze.com  
www.geze.it

GEZE Engineering Roma S.r.l  
E-Mail: italia.it@geze.com  
www.geze.it

**Korea**

GEZE Korea Ltd.  
E-Mail: info.kr@geze.com  
www.geze.com

**Poland**

GEZE Polska Sp.z o.o.  
E-Mail: geze.pl@geze.com  
www.geze.pl

**Romania**

GEZE Romania S.R.L.  
E-Mail: office-romania@geze.com  
www.geze.ro

**Russia**

OOO GEZE RUS  
E-Mail: office-russia@geze.com  
www.geze.ru

**Scandinavia – Estonia**

GEZE Scandinavia AB eesti filial  
E-Mail: estonia@geze.com  
www.geze.ee

**Scandinavia – Finland**

GEZE Scandinavia AB Filial Finland  
E-Mail: finland@geze.com  
www.geze.fi

**Scandinavia – Latvia**

GEZE Scandinavia AB Latvijas filiāle  
E-Mail: latvia@geze.com  
www.geze.lv

**Scandinavia – Lithuania**

GEZE Scandinavia AB Filial Lietu.  
E-Mail: lithuania@geze.com  
www.geze.lt

**Scandinavia – Sweden**

GEZE Scandinavia AB  
E-Mail: sverige.se@geze.com  
www.geze.se

**Scandinavia – Norway**

GEZE Scandinavia AB avd. Norge  
E-Mail: norge.se@geze.com  
www.geze.no

**Scandinavia – Denmark**

GEZE Danmark  
E-Mail: danmark.se@geze.com  
www.geze.dk

**Singapore**

GEZE (Asia Pacific) Pte, Ltd.  
E-Mail: gezesea@geze.com.sg  
www.geze.com

**South Africa**

GEZE South Africa (Pty) Ltd.  
E-Mail: info@gezesa.co.za  
www.geze.co.za

**Switzerland**

GEZE Schweiz AG  
E-Mail: schweiz.ch@geze.com  
www.geze.ch

**Türkiye**

GEZE Kapi ve Pencere Sistemleri  
E-Mail: office-turkey@geze.com  
www.geze.com

**Ukraine**

LLC GEZE Ukraine  
E-Mail: office-ukraine@geze.com  
www.geze.ua

**United Arab Emirates/GCC**

GEZE Middle East  
E-Mail: gezeme@geze.com  
www.geze.ae

**United Kingdom**

GEZE UK Ltd.  
E-Mail: info.uk@geze.com  
www.geze.com

**GEZE GmbH**

Reinhold-Vöster-Straße 21–29 Tel.: 0049 7152 203 0

71229 Leonberg Fax: 0049 7152 203 310

Germany

www.geze.com

